

## O que fazer em caso de tsunami

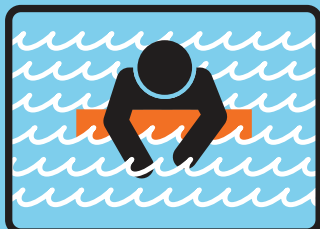
Tenha identificadas as áreas de evacuação acessíveis dentro de 15 minutos a pé  
 As estradas e pontes podem estar danificadas!



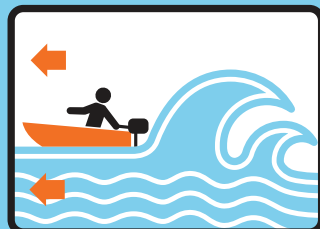
Dirija-se para zonas altas e mais para o interior possível



Afaste-se dos rios e dos estuários  
 O mar pode penetrar por eles!



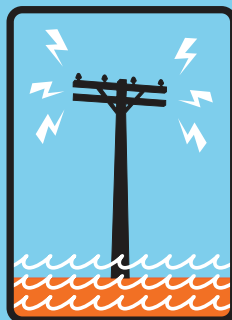
Se for arrastado  
 segure em algo que flutue



Se você estiver num barco, navegue para o largo até que a profundidade seja superior a 100 metros



Suba acima de um 3º andar ou telhado de uma construção sólida  
 Como último recurso, suba a uma árvore



Se o terremoto afetou a área, tenha cuidado com os cabos e objetos que possam cair

## O que fazer em caso de tsunami

### Quando evacuar?

Um tsunami pode ser causado por um terremoto distante que não é se tenha percebido



Quando esteja perto da costa e sinta um terremoto forte ou prolongado



Quando observar uma retirada rápida e evidente do mar  
 A água voltará abruptamente!  
 Quando você ouvir um ruído semelhante ao de um trem



Quando há um alerta ou comunicado oficial



Não espere para vê-lo ou para o surfar  
 É impossível escapar!

### Quando regressar?



Quando as autoridades o indicarem  
 Um tsunami é uma série de ondas que podem durar horas!  
 A maior onda pode ser a próxima!

Não são como as ondas habituais; parecem-se mais com a inundação de um rio ou com uma montanha de água cheia de detritos