

## Qué hacer en caso de tsunami

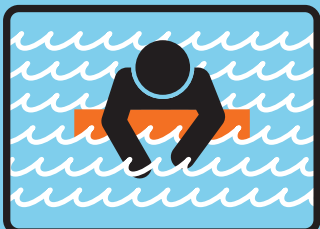
Tenga identificadas las zonas de evacuación accesibles en 15 minutos a pie  
¡Las carreteras y puentes pueden estar dañados!



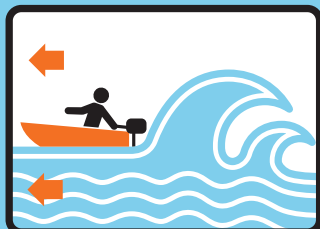
Diríjase a lo más elevado y tierra adentro posible



Aléjese de ríos y estuarios  
¡El mar puede adentrarse por ellos!



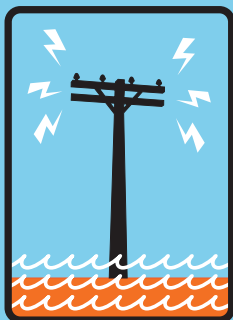
Si es arrastrado agárrese a algo que flote



Si está en una embarcación, navegue mar adentro hasta que la profundidad sea superior a 100 metros



Suba por encima de una 3ª planta o azotea de una construcción sólida  
Como último recurso súbase a un árbol



Si el terremoto ha afectado a la zona, tenga precaución con los cables y objetos que puedan caer

## Qué hacer en caso de tsunami

### ¿Cuándo evacuar?

Un tsunami se puede producir por un terremoto lejano que no se perciba



Cuando esté cerca de la costa y sienta un terremoto fuerte o prolongado



Cuando observe una retirada rápida y evidente del mar  
¡El agua volverá bruscamente!  
Cuando oiga un rugido similar al de un tren



Cuando haya una alerta o comunicado oficial



No espere a verlo o a surfear  
¡Es imposible escapar!

### ¿Cuándo regresar?



Cuando lo dispongan las autoridades  
¡Un tsunami es una serie de olas que pueden durar horas!  
¡La ola mayor puede ser la siguiente!

No son como las olas habituales; se parecen más a la inundación de un río o a una montaña de agua con escombros