

O que fazer em caso de **tsunami**

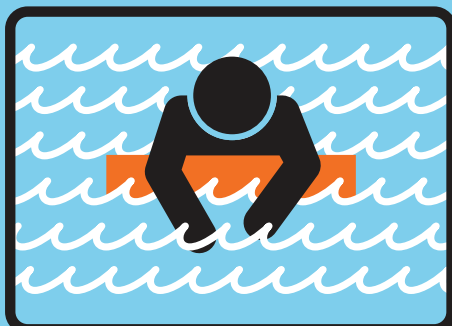
Tenha identificadas as áreas de evacuação acessíveis dentro de 15 minutos a pé
As estradas e pontes podem estar danificadas!



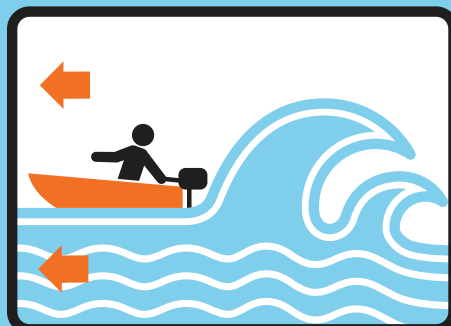
Dirija-se para zonas altas e mais para o interior possível



Afaste-se dos rios e dos estuários
O mar pode penetrar por eles!



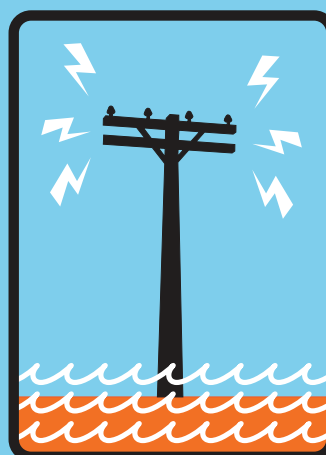
Se for arrastado segure em algo que flutue



Se você estiver num barco, navegue para o largo até que a profundidade seja superior a 100 metros



Suba acima de um 3º andar ou telhado de uma construção sólida
Como último recurso, suba a uma árvore



Se o terramoto afetou a área, tenha cuidado com os cabos e objetos que possam cair

O que fazer em caso de **tsunami**

Quando evacuar?

Um tsunami pode ser causado por um terremoto distante que não é se tenha percebido



Quando esteja perto da costa e sinta um terremoto forte ou prolongado



Quando observar uma retirada rápida e evidente do mar
A água voltará abruptamente!
Quando você ouvir um ruído semelhante ao de um trem



Quando há um alerta ou comunicado oficial



Não espere para vê-lo ou para o surfar
É impossível escapar!

Quando regressar?



Quando as autoridades o indicarem
Um tsunami é uma série de ondas que podem durar horas!
A maior onda pode ser a próxima!

Não são como as ondas habituais; parecem-se mais com a inundação de um rio ou com uma montanha de água cheia de detritos