

Que faire en cas de tsunami

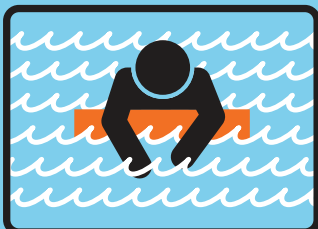
Identifiez les zones d'évacuation accessibles à pied, à moins de 15 minutes
Attention! Les ponts et les routes peuvent être endommagés



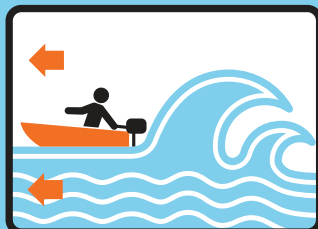
Dirigez-vous aux zones les plus élevées et éloignées de la mer



Eloignez-vous des fleuves et des estuaires
La mer peut pénétrer par ces voies



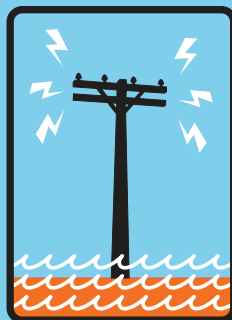
Si vous êtes emporté par la mer
accrochez-vous aux objets flottants



Si vous êtes sur un bateau, naviguez
au large des côtes jusqu'à une
profondeur supérieure à 100 mètres



Montez à une hauteur d'un 3ème étage
ou d'une terrasse de construction solide
Comme dernière option
grimpez à un arbre



Si le tremblement de terre a
affecté la zone, prenez garde
aux fils électriques et aux objets
qui peuvent tomber

Que faire en cas de tsunami

Quand évacuer?

Un tsunami peut se produire par un tremblement de terre
lointain qui n'est pas perçu



Quand vous êtes près de la côte
et vous sentez un tremblement
de terre fort et prolongé



Quand vous observez un retrait
de la mer rapide et évident
L'eau apparaîtra brusquement!
Quand vous entendrez un
rugissement pareil à celui d'un train



Quand il y a une alerte ou
un communiqué officiel



Ne restez pas à regarder ni à faire du surf
Il est impossible de s'échapper!

Quand revenir?



Quand les autorités le permettent
Un tsunami est une série de vagues qui peuvent durer des heures!
La grande vague peut être la suivante!

Ce ne sont pas comme des vagues normales; elles ressemblent plutôt
à des inondations de fleuves ou à une montagne d'eau
qui transporte des débris et des débris