

## Sumario

- Puesta a descarga la cobertura completa de BTN25 para toda España
- Nuevo visualizador de cartografía del Archivo Topográfico del IGN
- El Comité Ejecutivo de la Asociación Cartográfica Internacional se reúne en el Instituto Geográfico Nacional
- Reunión de UNGGIM Europe en el IGN

## Histórico

### Actualidad IGN-CNIG

- [Año 2013](#)
- [Año 2014](#)
- [Año 2015](#)
- [Año 2016](#)

[Boletines informativos 2000-2010](#)

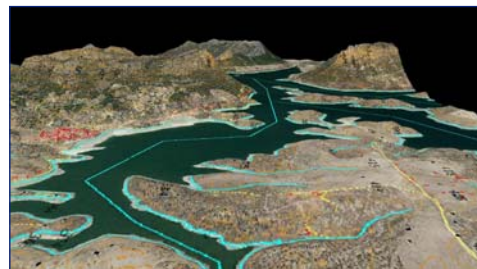
## Comunidad@IGN



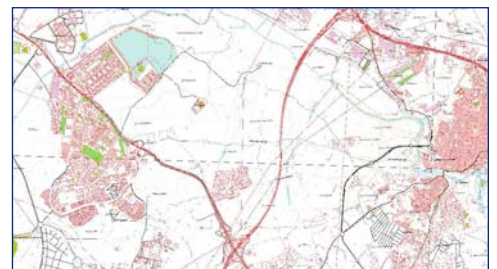
## Puesta a descarga la cobertura completa de BTN25 para toda España

A principios de 2016 se ha puesto a descarga la cobertura completa de la BTN25 para todo el territorio nacional. Se trata de un conjunto de archivos vectoriales en formato shape file, correspondientes a la Base Topográfica Nacional a escala 1:25.000, en su versión inicial, y con cobertura completa para España. Contiene 88 capas de información geográfica que abarcan datos topográficos y temáticos, concebidos para su explotación mediante Sistemas de Información Geográfica (SIG) y capaces de servir de soporte tanto a consultas geográficas, como a la producción de productos cartográficos.

La Base Topográfica Nacional a escala 1:25.000 del IGN, iniciada en el año 2006, es un Sistema de Información Geográfica que contiene los datos geográficos vectoriales tridimensionales de más detalle que cubren homogéneamente todo el ámbito del Estado, y representa una primera visión conjunta de la totalidad del territorio, a la resolución que este producto asegura. La fuente principal de datos de la BTN25 son las coberturas fotogramétricas del Plan Nacional de Ortofotografía Aérea (PNOA), de las que se extraen las geometrías que describen los fenómenos geográficos que constituyen la base esencial de la información geográfica de referencia. La integración de los atributos asociados a estos aspectos geométricos provienen de las fuentes oficiales competentes en cada temática, siguiendo las normas establecidas en la LISIGE. También constituye otra fuente de información geométrica y semántica de la BTN25, las bases topográficas producidas por las comunidades Autónomas, obtenidas mediante acuerdos de colaboración del IGN con éstas, así como las investigaciones de campo que permiten recoger aquella información de fenómenos geográficos que no ha sido posible fotointerpretar en las coberturas fotogramétricas.



Detalle de BTN25 tridimensional sobre ortografía



Detalle de BTN25 en Sevilla

Debido a este carácter multidisciplinar, la BTN25 constituye el origen o la referencia de multitud de productos y servicios geográficos y cartográficos oficiales y, en particular de las series cartográficas y geoservicios del IGN o en los que colabora el IGN.

Es un instrumento de enorme utilidad para realizar análisis territoriales extendidos a todo el ámbito del estado, con los que establecer servicios públicos esenciales como los relacionados con las emergencias, la gestión medioambiental o el planeamiento de infraestructuras, entre otros muchos.

Por último, BTN25 es la fuente principal del Mapa Topográfico Nacional 1:25.000, que por mandato legal, el Instituto Geográfico Nacional produce, debe actualizar y mejorar continuamente, constituyendo la Cartografía Básica del Estado.

En la actualidad, se está trabajando en la realización de la BTN25 versión1, el resultado de estos trabajos, prevista su finalización para mediados de 2016, permitirá disponer de una información geográfica continua, con redes de transporte e hidrografía preparadas para permitir un análisis espacial más eficiente.

## Nuevo visualizador de cartografía del Archivo Topográfico del IGN

El Archivo Topográfico del Instituto Geográfico Nacional (IGN) acaba de publicar un visualizador donde poder consultar, comparar y descargar cartografía antigua realizada por dicho organismo. Incluye, por ejemplo, la primera edición del Mapa Topográfico Nacional a escala 1:50.000 (MTN50), que consta de alrededor de 1.130 hojas, con fechas desde 1878 a 1968 y de las minutas planimétricas, documentos manuscritos realizados por término municipal entre 1870 y 1940, que corresponden a los trabajos previos a la formación del mencionado MTN50. Estos mapas reflejan los principales accidentes geográficos, deslindes entre municipios, vías de comunicación, hidrografía, núcleos urbanos, toponimia, masas de cultivo, etc., y cubren la mayor parte del territorio nacional, excepto la cornisa Cantábrica, el Pirineo y los dos archipiélagos (más información en el artículo sobre el [Catálogo de documentos del Archivo Topográfico del IGN \(II\)](#), 9.2 [Bosquejos planimétricos](#)).

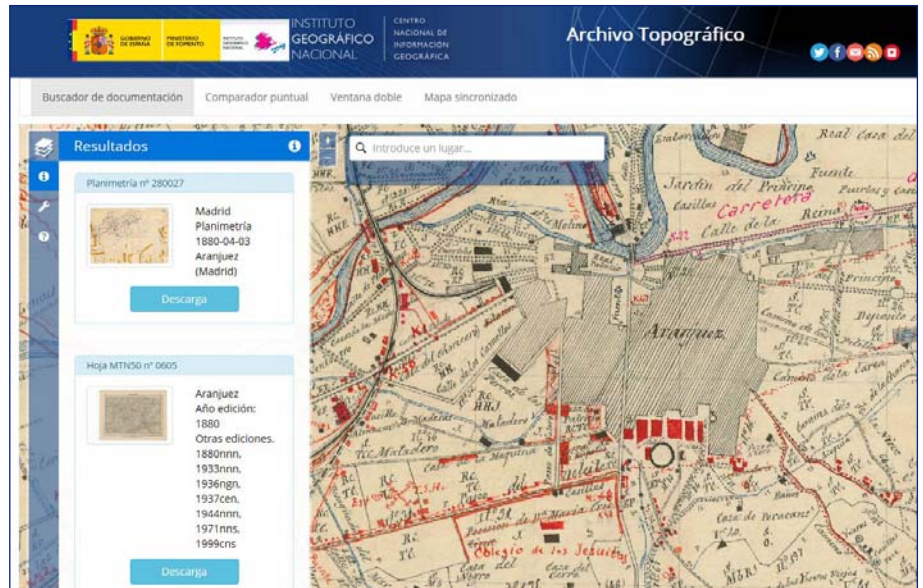
El visualizador cuenta con un [Buscador de documentación](#) que permite visualizar sobre una capa de fondo las minutas planimétricas, la primera edición del MTN50 o diferentes fotogramas de vuelos realizados entre 1945 y 1980 con una georreferenciación aproximada. Desde las herramientas del visualizador es posible seleccionar el porcentaje de opacidad de las capas superiores, lo que permite la comparación entre los diferentes mapas. Además, cuenta con un buscador de topónimos que facilita la localización de la zona de interés.

Si se hace clic en una ubicación que nos interese sobre una capa con información, primera edición del MTN50 o minutas planimétricas, una lista de resultados informa de las ediciones disponibles y se accede directamente al Centro de descargas del CNIG.

Buscador de documentación que permite descargar la planimetría y hoja del MTN50 de Aranjuez.

Además, se han habilitado los siguientes comparadores de cartografía: un [Comparador puntual](#), en la que se puede mover una lupa o imagen circular con una cartografía sobre una capa de fondo diferente, la opción [Ventana doble](#), que posibilita sobre una misma pantalla visualizar simultáneamente dos fuentes cartográficas distintas y la opción de [Mapa sincronizado](#), que permite comparar dos fuentes cartográficas en las mismas coordenadas. Todo ello utilizando servicios estándar.

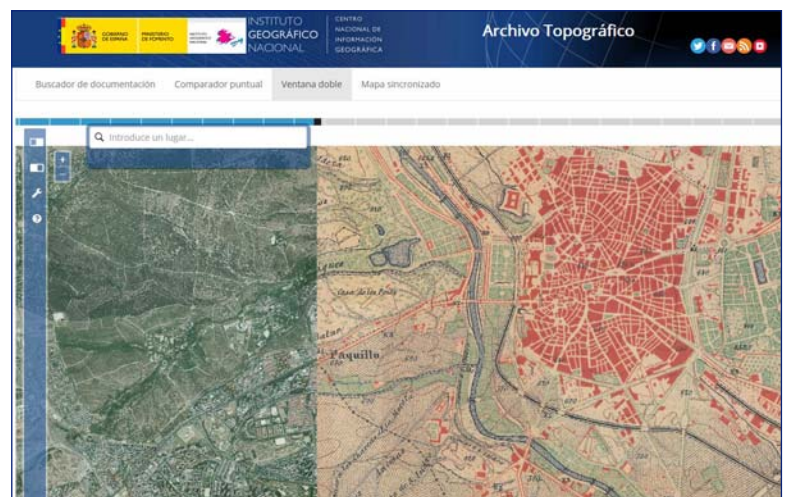
Todas estas opciones completan esta herramienta que va a permitir realizar varias operaciones tales como búsqueda de documentación antigua, descarga de mapas, visualización de cambios del territorio, etc. en un único visualizador.



Buscador de documentación que permite descargar la planimetría y hoja del MTN50 de Aranjuez



Comparador puntual con diferentes opciones de capa de fondo e imagen circular superpuesta



Ventana doble con diferentes opciones de capas a derecha e izquierda y de superficie que abarcan



## El Comité Ejecutivo de la Asociación Cartográfica Internacional se reúne en el Instituto Geográfico Nacional

El Instituto Geográfico Nacional (IGN) albergó durante los días 25 y 26 de febrero la segunda reunión del nuevo Comité Ejecutivo (EC en inglés) de la Asociación Cartográfica Internacional (ICA en inglés).

Se trata de la segunda reunión del EC-ICA tras la designación de Pilar Sánchez-Ortiz Rodríguez, Jefa de Servicio del Área de Cartografía Temática y Atlas Nacional de España de la Subdirección General de Geodesia y Cartografía del IGN y Secretaria General de la Sociedad Española de Cartografía, Fotogrametría y Teledetección (SECFT), como Vicepresidenta de la ICA para el periodo 2015-2019.

En un acto amable y cercano, los miembros del EC-ICA fueron recibidos a su llegada al IGN por el Director General, la Secretaria General y los Subdirectores, General y Adjunto, de Geodesia y Cartografía.

Las reuniones de trabajo del Comité se mantuvieron en una ubicación tan simbólica como la sala Ibáñez Ibero. El encuentro representó un éxito tanto por la acogida del personal del IGN y las facilidades logísticas proporcionadas por dicha institución como por los temas tratados.

Los miembros del EC-ICA visitaron las dependencias del Área de Cartografía Temática y Atlas Nacional en la mañana del día 26 de febrero, con motivo del treinta aniversario del Acuerdo del Consejo de Ministros de 1986 que encomendó al IGN la creación y mantenimiento de un Atlas Nacional.

Fueron acompañados por Pilar Sánchez-Ortiz que es también la representante española en la Comisión de Atlas de la ICA desde 2007, además de enlace del EC con las Comisiones de Patrimonio Cartográfico en el Mundo/Era Digital; de Cartografía y Niños y de Mapas y Gráficos para Personas Ciegas o Visualmente Impedidas, para el periodo 2015-2019.

Los miembros del EC-ICA mostraron mucho interés por las actividades del Área y la predisposición a intercambiar conocimientos con diversas Comisiones de la ICA en las que ellos actúan de enlaces, así como con otras organizaciones con las que tienen contacto. La visita de los miembros del EC-ICA ha supuesto un gran acontecimiento para el IGN puesto que la última vez fue en la Conferencia Cartográfica Internacional (ICC en inglés) celebrada en Madrid en 1974.

Se puede consultar más información sobre EC-ICA en la página web: <http://icaci.org/executive-committee/>



Miembros del Comité ejecutivo junto al Director General, la Secretaria General y los Subdirectores, General y Adjunto, de Geodesia y Cartografía



Visita del Comité ejecutivo de la ICA al Área de Cartografía Temática y Atlas Nacional

## Reunión de UNGGIM Europe en el IGN

El día 18 de febrero se celebró la reunión del Comité Ejecutivo Regional de Naciones Unidas Europa (UNGGIM Europe) en la sede del Instituto Geográfico Nacional.

A la misma asistieron el Presidente de dicho Comité Regional, Bengt Kjellson (Suecia), los Vicepresidentes Dorine Burmanje (Holanda) y Antonio Arozarena (España) así como los restantes miembros de dicho Comité: Kristian Møller (Dinamarca), Hansjoerg Kutterer (Alemania), Jacek Jarzàbek (Polonia), Tomaz Petek (Eslovenia), siendo recibidos por el Director General del Instituto Geográfico Nacional, Amador Elena.

Asimismo participaron representantes de diversos organismos de la Unión Europea: Gunter Schaefer, de Eurostat, Vanda Lima, del JRC (Vanda Lima), Carol Agius y Mick Cory de Eurogeographics, y expertos representantes del Reino Unido, Francia y Alemania. Más información en la página web:

<http://www.un-ggim-europe.org/content/executive-committee-un-ggim-europe-holds-first-meeting-2016>.

Los temas tratados y desarrollados fueron los siguientes:

- Análisis del progreso y estado actual del grupo de trabajo sobre los Indicadores del Desarrollo Sostenible en materia de Información Geoespacial. Más información en la página web: <http://unstats.un.org/sdgs/iaeg-sdgs/members>.
- Revisión del estado de los diferentes grupos regionales de trabajo sobre el Marco de Referencia Geodésico Mundial (GGRF). Más información en la página web: <http://ggim.un.org/knowledgebase/KnowledgebaseCategory37.aspx>.
- Actividades desarrolladas en el Grupo Global de las Naciones Unidas sobre Acuerdos Institucionales (UNGGIM-NIA). Más información en la página web: [http://ggim.un.org/UN\\_GGIM\\_wg4.html](http://ggim.un.org/UN_GGIM_wg4.html).
- Análisis de necesidades y estado del grupo de trabajo global sobre temas de Datos Geoespaciales Fundamentales. (Fundamental Geospatial Data Sets)
- Revisión de los trabajos desarrollados dentro de UNGGIM Europa:
  - Grupo A: Definición y requerimientos de Datos Geoespaciales de Referencia (coordinador Francia, IGNF) . Más información en la página web: <http://www.ignfi.fr/en>.
  - Grupo B: Integración de Datos (coordinador Alemania, BKG). Más información en la página web: [http://www.bkg.bund.de/EN/Home/homepage\\_\\_node.html\\_\\_nnn=true](http://www.bkg.bund.de/EN/Home/homepage__node.html__nnn=true).
- Presentación del borrador del Proyecto de plan de gestión, estableciéndose puntos de sinergia e identificación de hitos entre los diferentes grupos de trabajo.



Comité ejecutivo de UNGGIM Europe