

SISTEMA DE INFORMACIÓN DE OCUPACIÓN DEL SUELO EN ESPAÑA (SIOSE)

Manual de *AppSiose*: Aplicación de asignación de coberturas



INDICE

1.	Introducción	3
2.	Utilización de la aplicación.....	4
2.1	Abrir base de datos del proyecto	4
2.2	Asignación de coberturas a poligonos SIOSE.....	4
2.3	Asignación de coberturas simples	5
2.4	Asignación de coberturas compuestas predefinidas	7
2.5	Asignación de coberturas compuestas.....	9
2.6	Edicción de coberturas	14
2.7	Cancelar	15
2.8	Comprobación de la base de datos.....	16
2.9	Información de la aplicación	16

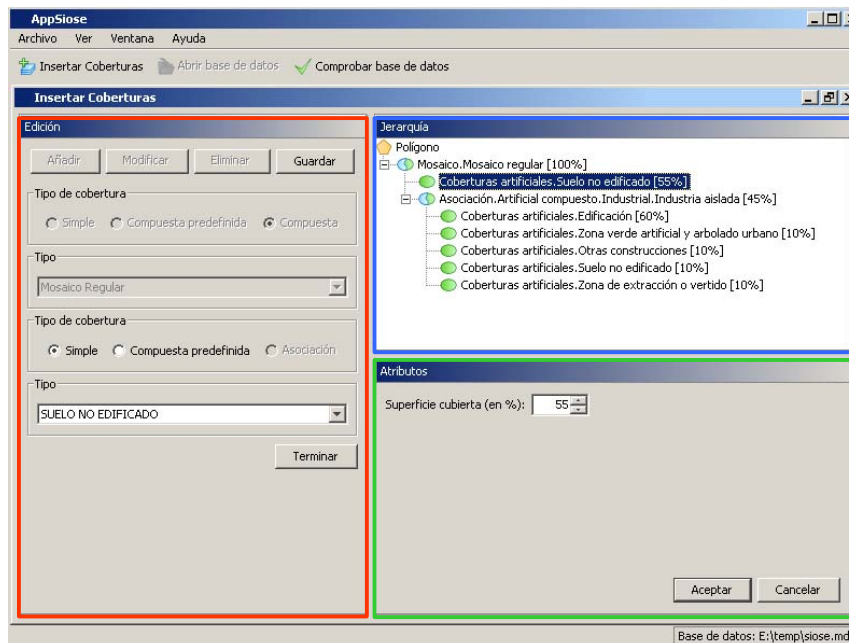


1. Introducción

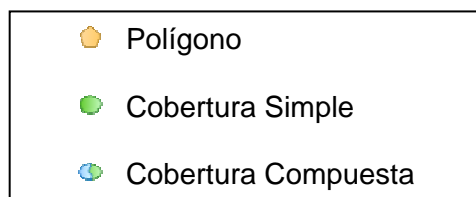
La aplicación de asignación de coberturas, también denominada appSIOSE, se desarrolla dentro del marco del proyecto SIOSE.

AppSIOSE facilita la introducción de la información sobre la ocupación del suelo en una base de datos estructurada de acuerdo con el modelo de datos definido en el proyecto SIOSE, el cual se basa en dos entidades fundamentales: el polígono y la cobertura. La especificación técnica de dicho modelo puede consultarse en el documento *“Modelo Conceptual del Proyecto SIOSE”*.

La funcionalidad principal de la aplicación consiste en la asignación de coberturas a un polígono definido en la base de datos, para lo cual se ofrece al usuario una ventana que presenta los siguientes elementos:



- **Edición de coberturas:** Permite al usuario establecer la estructura de coberturas que componen un polígono.
- **Jerarquía:** Ofrece un representación visual de las coberturas que componen un polígono. Para ello utiliza la siguiente simbología:



- **Atributos:** Permite al usuario modificar la superficie cubierta por la cobertura (en %), así como, en su caso, los atributos asociados a la misma.

2. Utilización de la aplicación

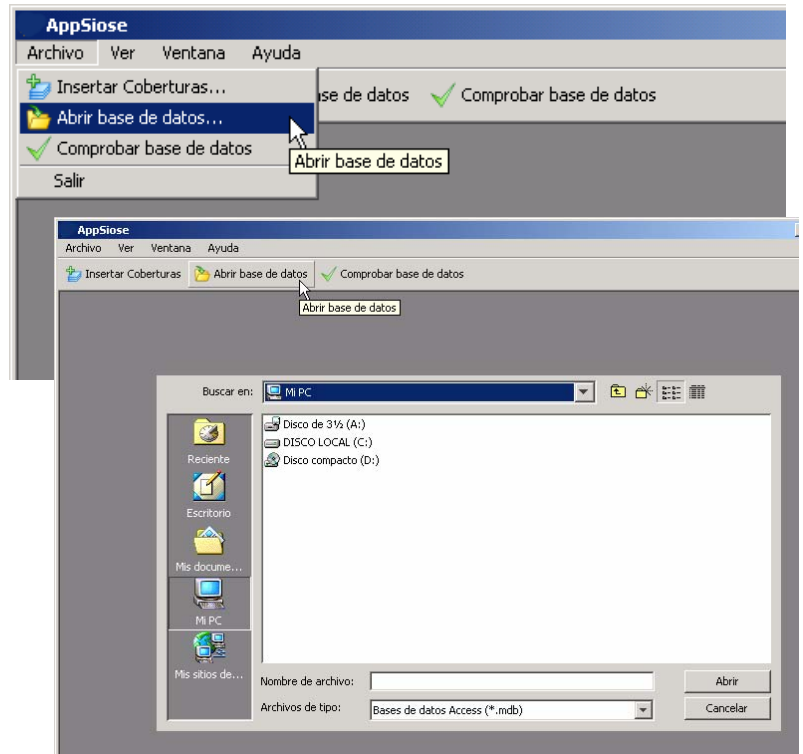
Se accede a la aplicación AppSIOSE desde el mismo programa de GIS con el que se trabaja; una vez abierta, lo primero es introducir la base de datos del proyecto.

2.1 Abrir base de datos del proyecto

Se puede acceder bien por el menú *Archivo/Abrir base de datos...* bien mediante la pestaña *Abrir base de datos*.

En una nueva ventana seleccionas la base de datos a utilizar.

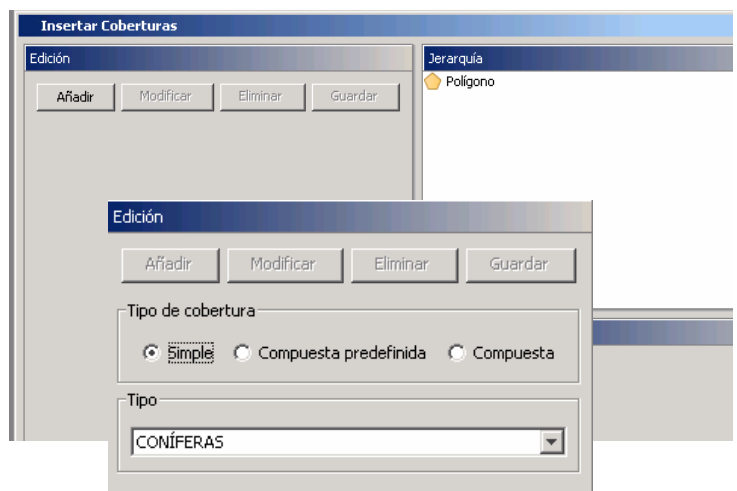
La aplicación guarda la última base de datos utilizada, con lo que no hay que volver a cargarla de nuevo y su nombre y *path* aparecerán en la esquina inferior derecha de la ventana.



2.2 Asignación de coberturas a polígonos SIOSE

El programa presenta la ventana preparada para “Añadir” los tipos de coberturas definidas en el modelo de datos SIOSE:

- o cobertura simple
 - o cobertura compuesta
- y otro tipo definido como “Cobertura compuesta predefinida” que no es más que un tipo de asociación (por tanto una cobertura compuesta), pero que se ha definido en este primer menú para introducir los datos de manera más sencilla.

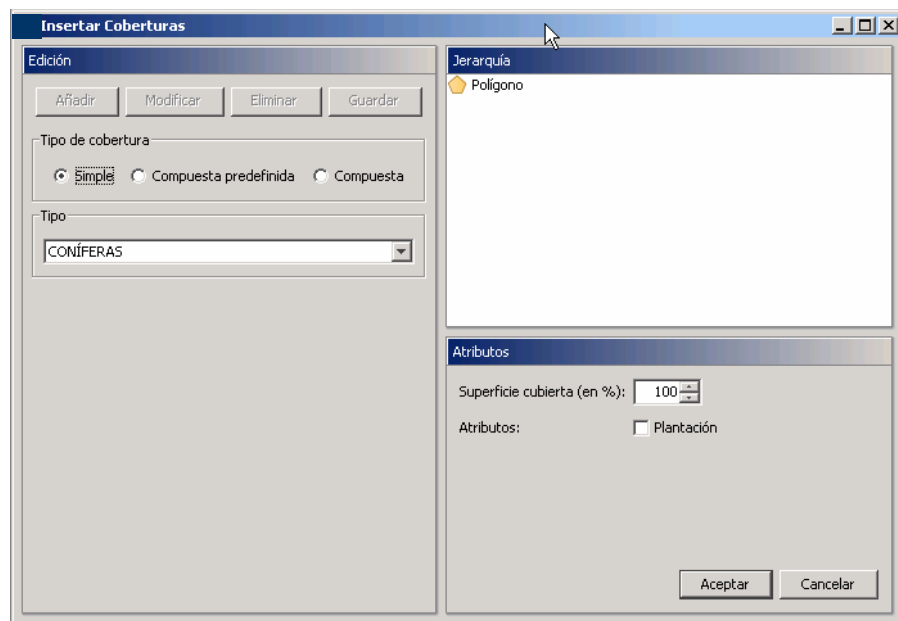


2.3 Asignación de coberturas simples

Al “Añadir” elegimos la opción de *Tipo de cobertura: Simple*

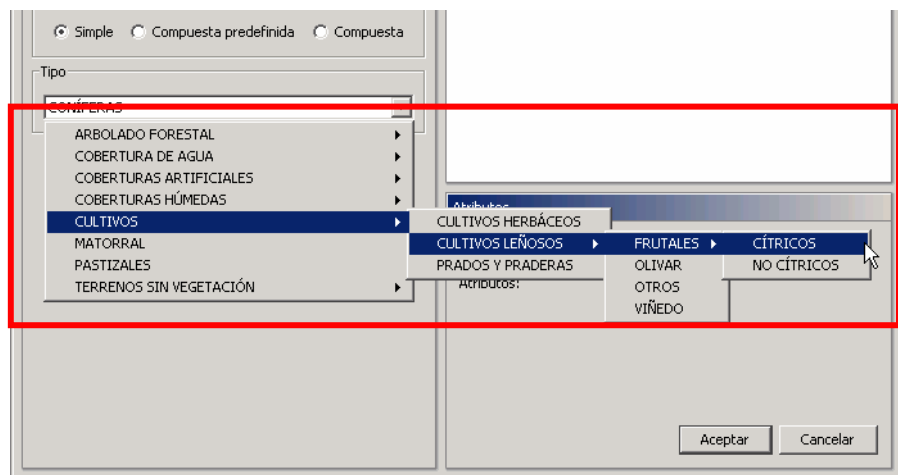
Las diversas ventanas permiten elegir entre:

- “Tipo”: tipo de cobertura simple (según modelo de datos)
- “Atributos”:
 - “Superficie cubierta (en %)”: al ser cobertura simple por defecto 100%
 - opción de introducir una serie de atributos según la clase simple.
- “Jerarquía”: aparecerá de manera esquemática los datos de la cobertura

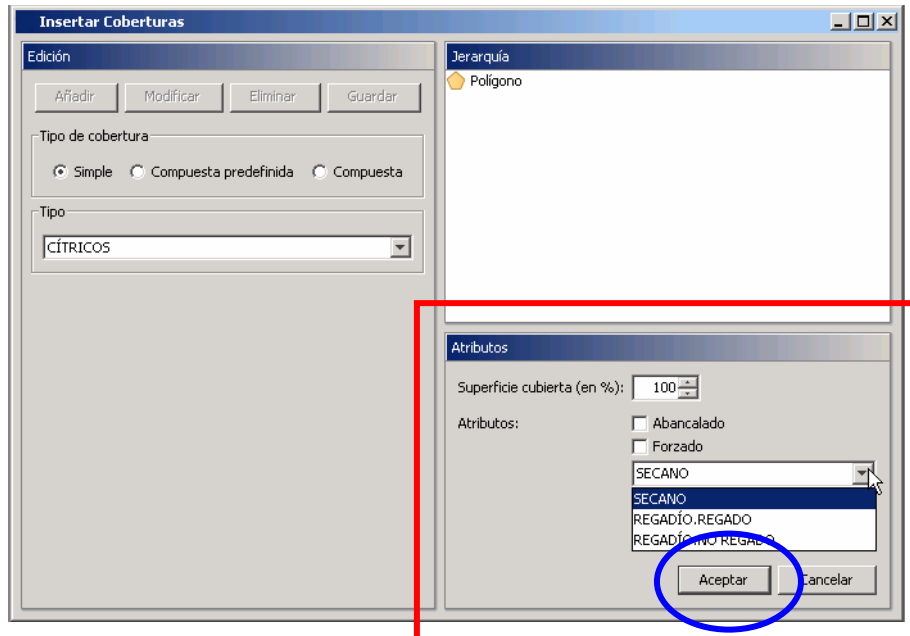


Ejemplo:

Por ejemplo, elegimos en “Tipo” la clase simple *Cultivos/Cultivos leñosos/Frutales/Cítricos*.”



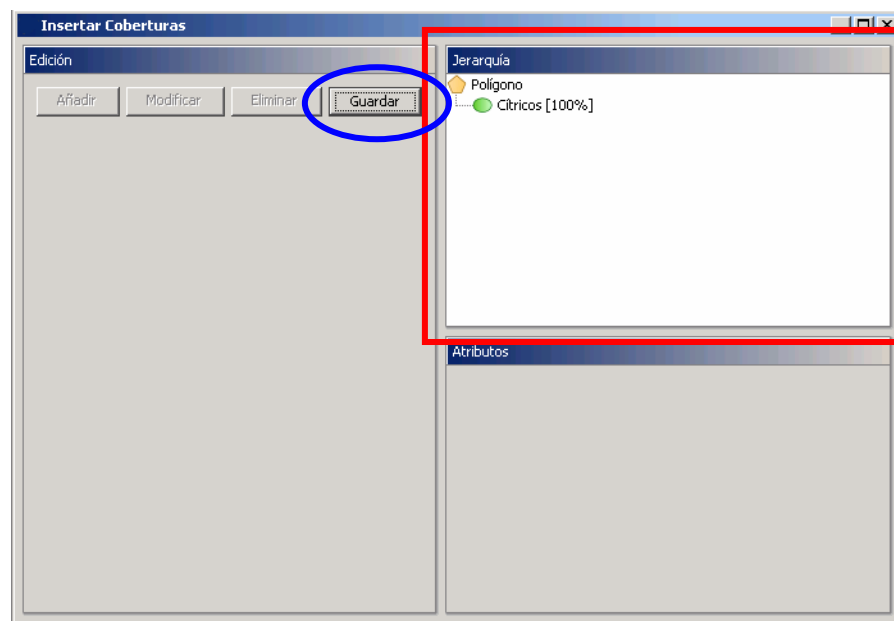
Si tenemos que introducir atributos, los marcamos en la casilla correspondiente de la ventana "Atributos", en este caso elegimos *Secano* dentro del desplegable.



* La Superficie cubierta (en %) aparece por defecto en 100 %

Pulsamos "Aceptar" y nos muestra la cobertura del polígono en la ventana "Jerarquía":

Se puede "Cancelar" para proceder a la edición de los datos si fuera necesario (como se explica en los puntos 2.6 y 2.7) o "Guardar" para realizar el registro en la base de datos del proyecto.

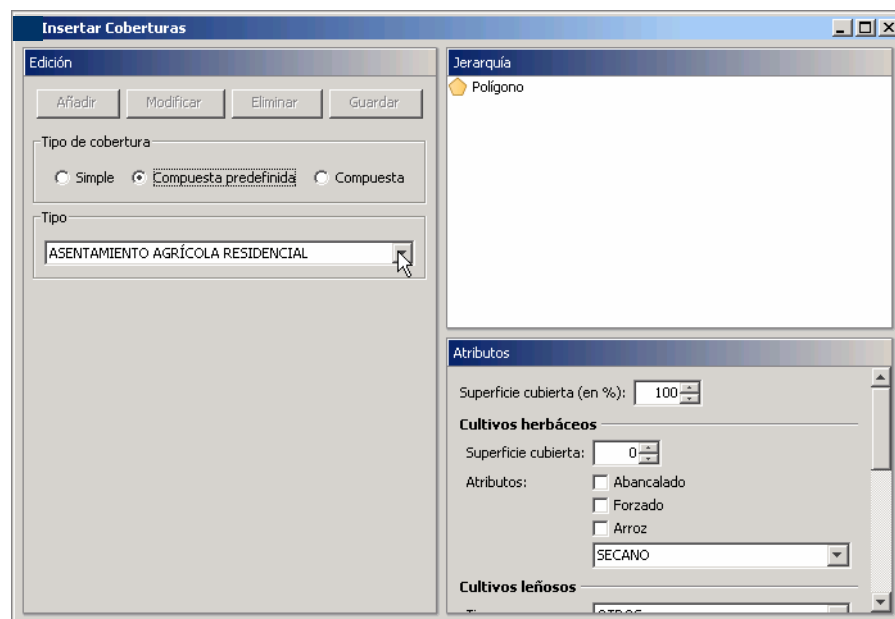


2.4 Asignación de coberturas compuestas predefinidas

Al “Añadir” elegimos la opción de *Tipo de cobertura: Compuesta predefinida*

Las diversas ventanas permiten elegir entre:

- “Tipo”: tipo de cobertura *Compuesta predefinida*.
- “Atributos” esta ventana variará según el tipo de cobertura *Compuesta predefinida*, con lo que en cada caso mostrará sólo clase simples que la componen según su definición en el modelo de datos.
- “Jerarquía”: en la ventana irá apareciendo de manera esquemática las coberturas asociadas a ese polígono, siendo “**hijas**” de ésta.



Ejemplo:

Por ejemplo, elegimos en “Tipo” la clase compuesta predefinida *Asentamiento agrícola residencial*.

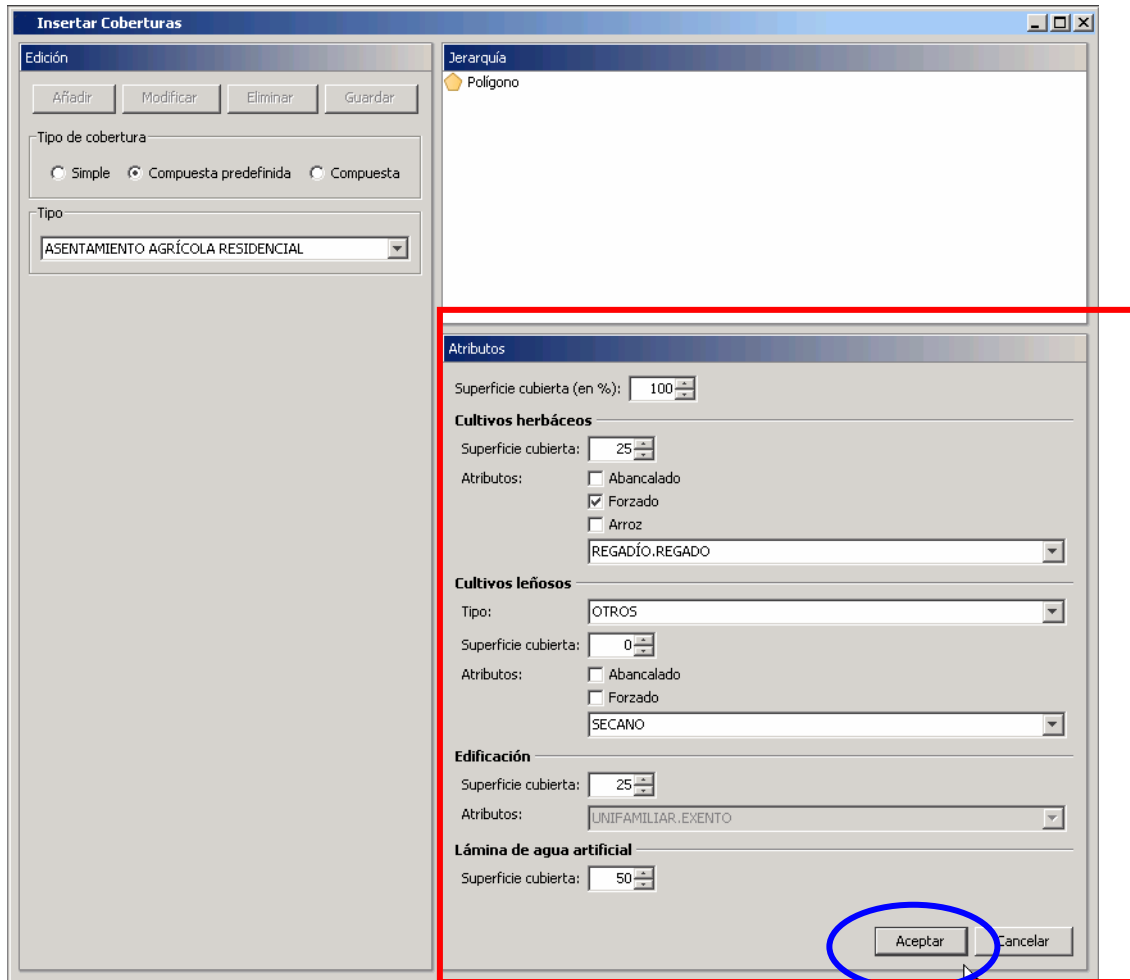
Expandimos la ventana para ver toda la información con más claridad.

Aparecen en la ventana “Atributos” las clases simples que pueden componer esa cobertura (según el modelo de datos), que en este caso son: *Cultivos herbáceos/ Cultivos leñosos/ Prados y Praderas/ Arbolado Forestal / Matorral / Edificación/ Lámina de agua artificial*.

Por fotointerpretación se decide que clases simples componen esta cobertura compuesta predefinida y se rellenan sus atributos correspondientes y el % de “Superficie cubierta” de cada clase.

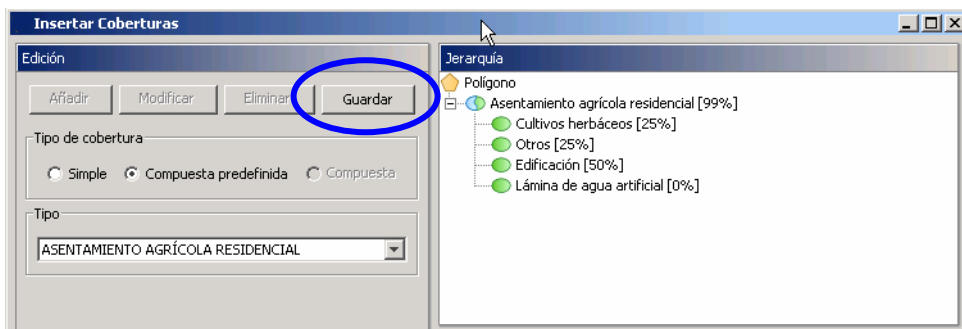
* La suma de los % de las superficies simples que componen una cobertura compuesta predefinida debe ser 100%

En este caso se compone de un 25% de *Cultivos herbáceos*, un 25% de *Edificación* y un 50% de *Lámina de agua artificial*, lo que suma el 100% de esa cobertura.



Pulsamos “Aceptar” y nos muestra en un *diagrama de árbol* la cobertura del polígono en la ventana “Jerarquía”, siendo las clases simples que la componen las “hijas” de la cobertura principal *Asentamiento agrícola residencial* con sus % de ocupación.

Se puede “Cancelar” para proceder a la edición de los datos si fuera necesario (como se explica en los puntos 2.6 y 2.7) o “Guardar” para realizar el registro en la base de datos del proyecto.

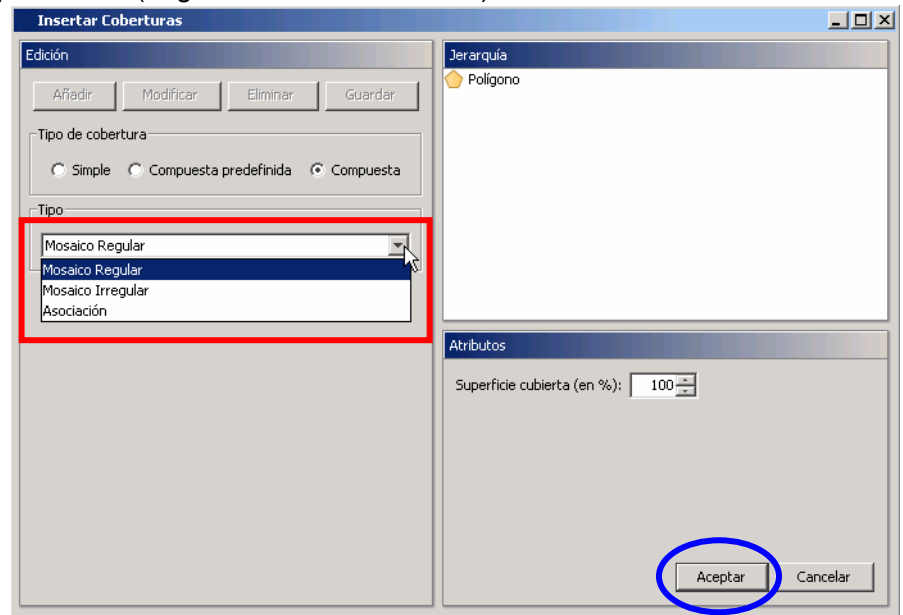


2.5 Asignación de coberturas compuestas

Al “Añadir” elegimos la opción de *Tipo de cobertura: Compuesta*

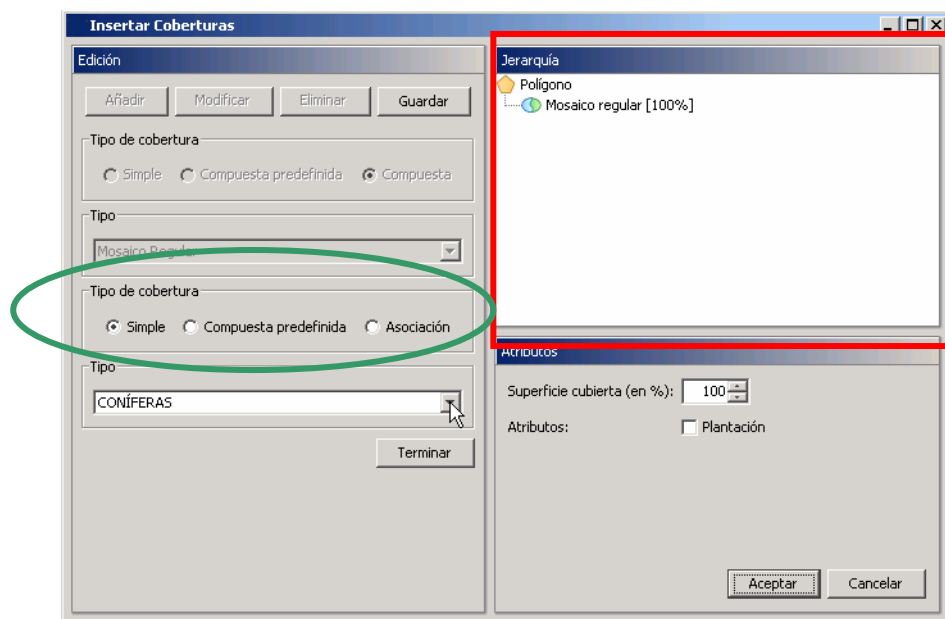
Una cobertura compuesta puede ser (según el modelo de datos):

- Mosaico Regular
- Mosaico Irregular
- Asociación



Una vez elegida cualquiera de las tres opciones pulsamos “Aceptar”, se empieza a escribir la estructura de la cobertura en la ventana “Jerarquía” y se eligen el tipo de clases simples o compuestas que lo componen a su vez según el tipo:

- Mosaico regular/irregular: *simples, compuesta predefinida y asociación*
- Asociación: *simple y compuesta predefinida, no puede haber asociación de asociaciones.*



Ejemplo de Mosaico Regular / Irregular:

Tenemos un mosaico regular (el proceso es análogo para el irregular) compuesto de dos tipos de coberturas:

- 1) Una clase compuesta predefinida. Pinchamos en “Tipo de cobertura” la opción *Compuesta predefinida* y elegimos en “Tipo”: *Huerta familiar*, que ocupa un 25% de ese mosaico con sus clases simples correspondientes.

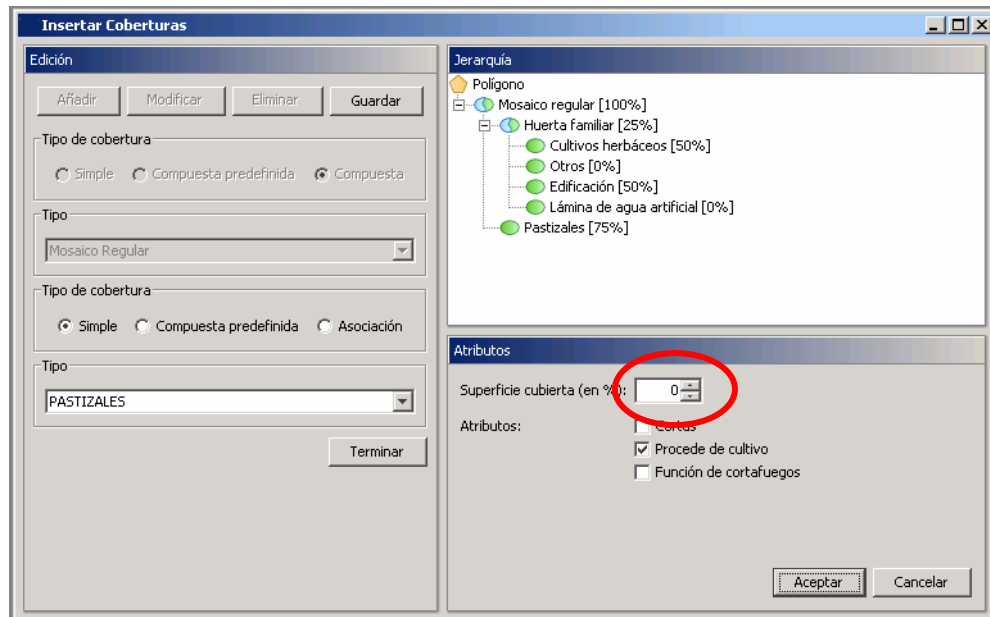
Pulsamos “Aceptar” y aparece en la ventana “Jerarquía” que esta cobertura compuesta es a su vez “hija” del mosaico regular.

* En superficie cubierta aparece un 75% de la superficie restante del mosaico.

- 2) Una clase simple. Se pincha en “Tipo de cobertura” la opción *Simple* y elegimos en “Tipo”: *Pastizal* con ocupación del 75% restante.

Pulsamos “Aceptar”, apareciendo en el diagrama como segunda “hija” en la ventana “Jerarquía”

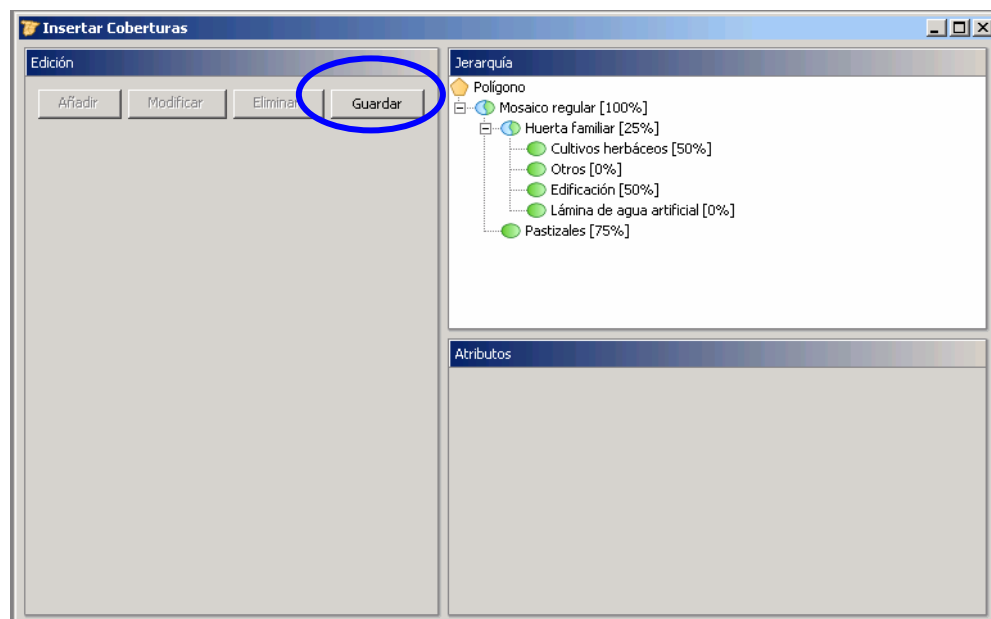
SISTEMA DE INFORMACIÓN DE OCUPACIÓN DEL SUELO EN ESPAÑA (SIOSE)



* En superficie cubierta aparece un 0% porque ya no quedan más % de superficie cubierta de clases “hijas” por añadir al mosaico.

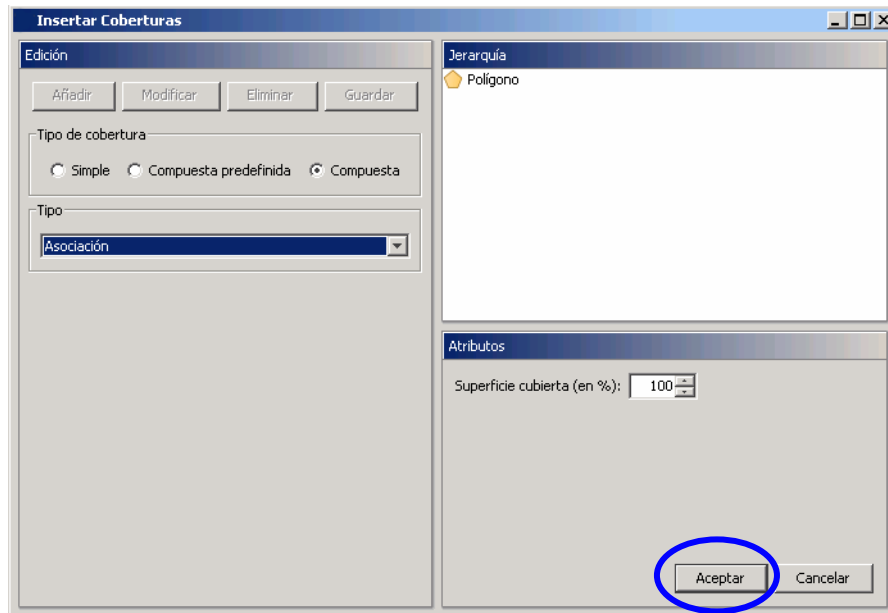
Pulsamos el botón “Terminar” para dar por acabada la introducción de datos, pero todavía tenemos la opción de “Cancelar” para editarlos, como se explica en los puntos 2.6 y 2.7.

Una vez tenemos todos los datos correctos pulsamos “Guardar” y grabándose en la base de datos.

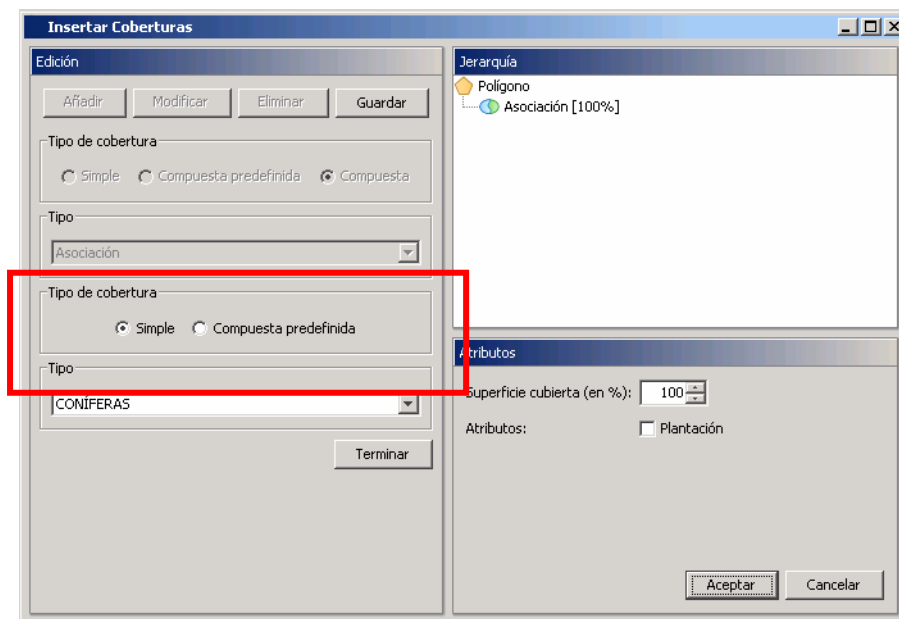


Ejemplo de Asociación:

En “Tipo de cobertura” elegimos como antes la opción *Compuesta*, y en “Tipo” la opción *Asociación*.



Pulsamos “Aceptar” y se activan el tipo de cobertura *Simple* y *Compuesta predefinida*.



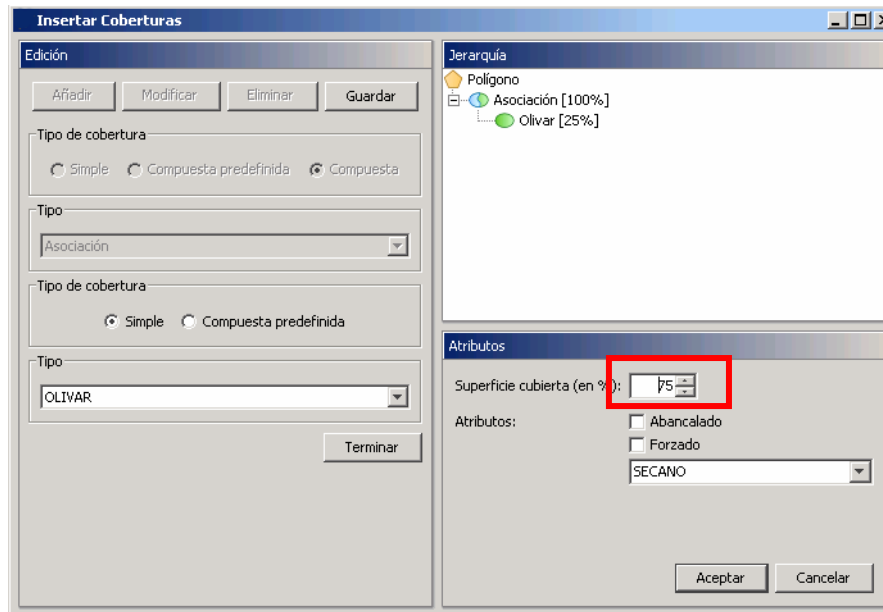
Tenemos una asociación compuesta de dos tipos de coberturas.:

- 1) Una clase simple. Pinchamos en “Tipo de cobertura” la opción *Simple* y en “Tipo”: *Cultivos/Cultivos leñosos/Olivera*, que ocupa un 25% de esa asociación.

Pulsamos “Aceptar” y aparece en la ventana “Jerarquía” que esta cobertura simple es a su vez “hija” de la asociación.

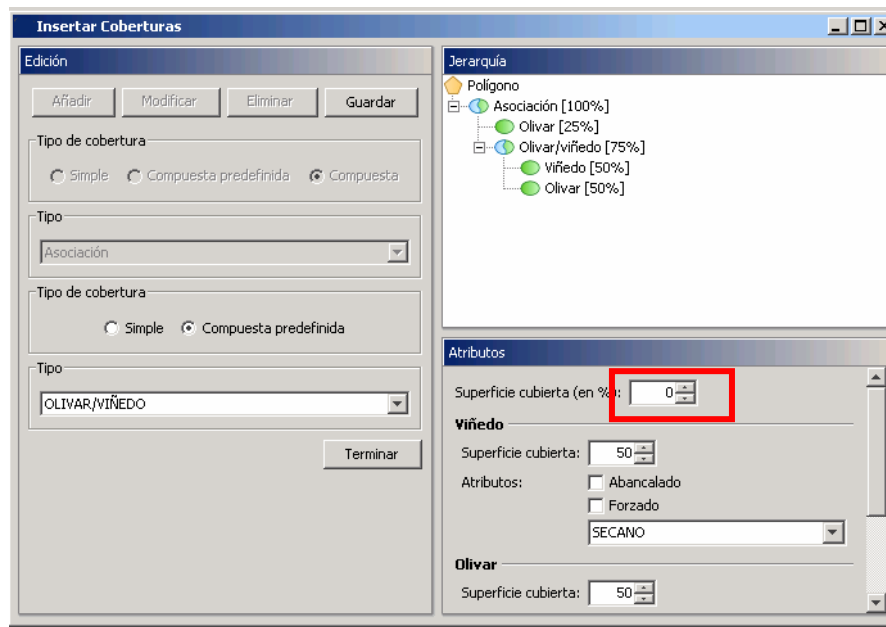
* En superficie cubierta aparece un 75% de la superficie restante del mosaico.

SISTEMA DE INFORMACIÓN DE OCUPACIÓN DEL SUELO EN ESPAÑA (SIOSE)



- 2) Una clase compuesta predefinida. Pinchamos en “Tipo de cobertura” la opción *Compuesta predefinida* y elegimos en “Tipo”: *Olivar/Viñedo*, que ocupa justamente el 75% restante de esa asociación con sus clases simples.

Pulsamos “Aceptar”; aparece en en la ventana “Jerarquía” como segunda “hija”



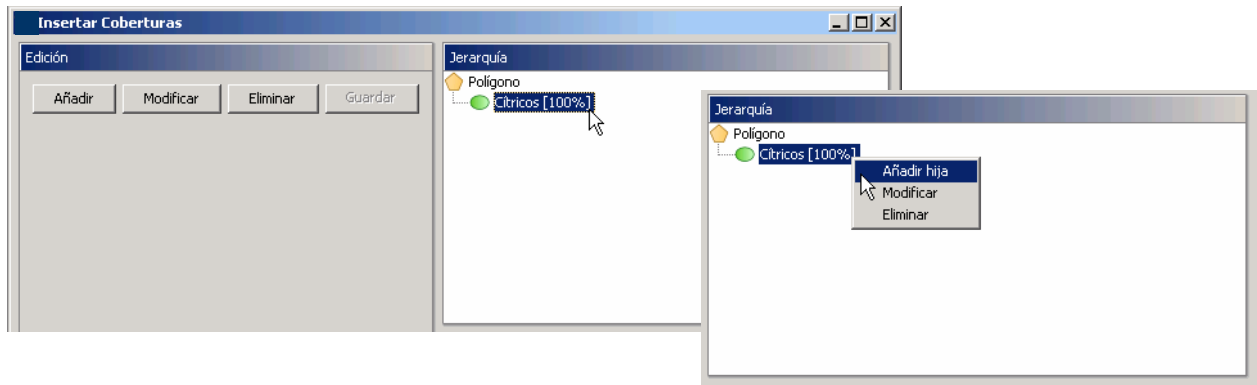
* Aparece un 0% de superficie cubierta no quedan clases “hijas” por añadir.

Pulsamos el botón “Terminar” para dar por acabada la introducción de datos, pero todavía tenemos la opción de “Cancelar” para editarlos, como se explica en 2.6 y 2.7.

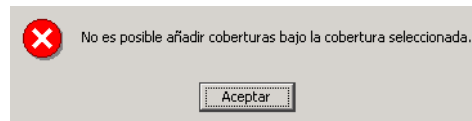
Una vez tenemos todos los datos correctos pulsamos “Guardar” y se graba en la base de datos.

2.6 Edición de coberturas

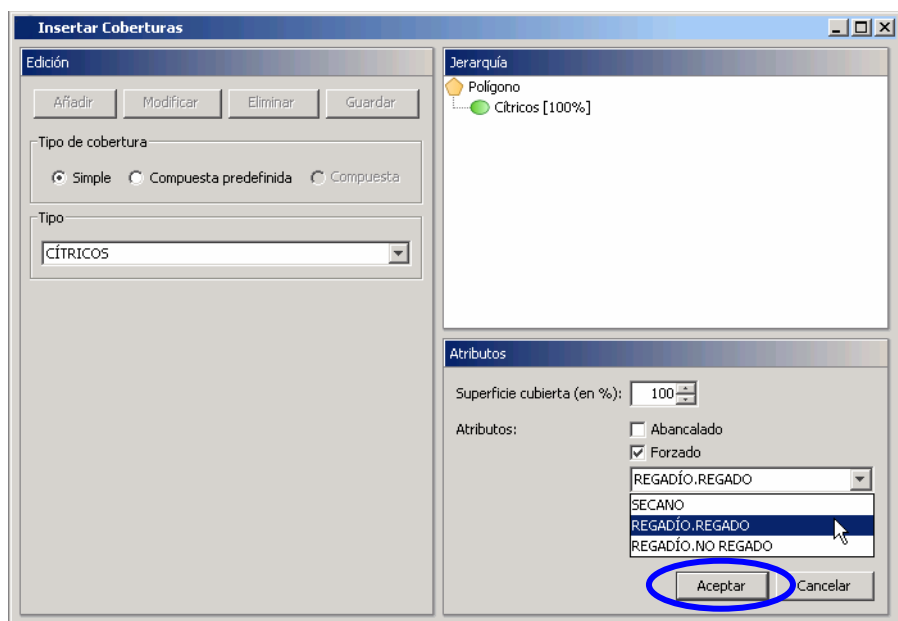
Una vez que el esquema del tipo de la cobertura aparece en la ventana “Jerarquía” podemos editarla, bien antes de “Guardar” o al seleccionarla pinchando sobre la cobertura en la ventana “Jerarquía”, activándose los botones de edición o pulsando el botón derecho sobre la cobertura para que aparezca un menú contextual con las mismas opciones.



- “**Añadir**” – se podrán añadir más coberturas en el caso de *cobertura compuesta* o *cobertura compuesta predefinida*, pero dará error en el caso de querer añadir otra cobertura a una *cobertura simple* (dónde por definición sólo podrá existir una)

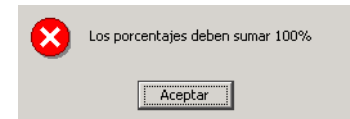


- “**Modificar**” – permite modificar tanto el tipo de cobertura como los atributos asociados a ella. En el ejemplo se han cambiado los atributos.

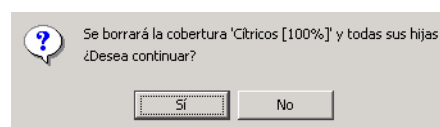


Una vez hechas las modificaciones se pulsa la tecla “Aceptar” para registrar los cambios en la aplicación, pero no es hasta que se selecciona la opción de “Guardar” cuando se validan los datos introducidos y se graba en la base de datos.

* Por ejemplo, si se ha editado una *cobertura simple* y se le ha aplicado una superficie cubierta distinta del 100%, el programa dejará “Aceptar” los cambios pero dará un mensaje de error al “Guardar”



- “**Eliminar**” – elimina la cobertura asociada a un cierto polígono y todas las coberturas “hijas” asociada a ella.



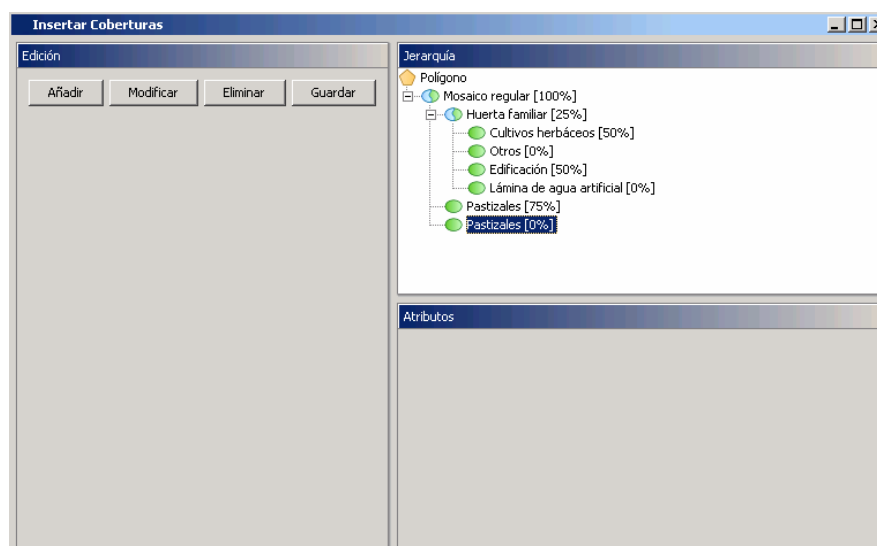
2.7 Cancelar

Durante la introducción de datos, el programa deja la opción de “Cancelar” para abortar las operaciones que hallamos realizado y poder acceder a los botones anteriores de *Añadir*, *Modificar* y *Eliminar*.

Ejemplo de Cancelar

Hemos pulsado “Aceptar” por error y hemos introducido una tercera clase *Pastizal* (0%) que queremos eliminar.

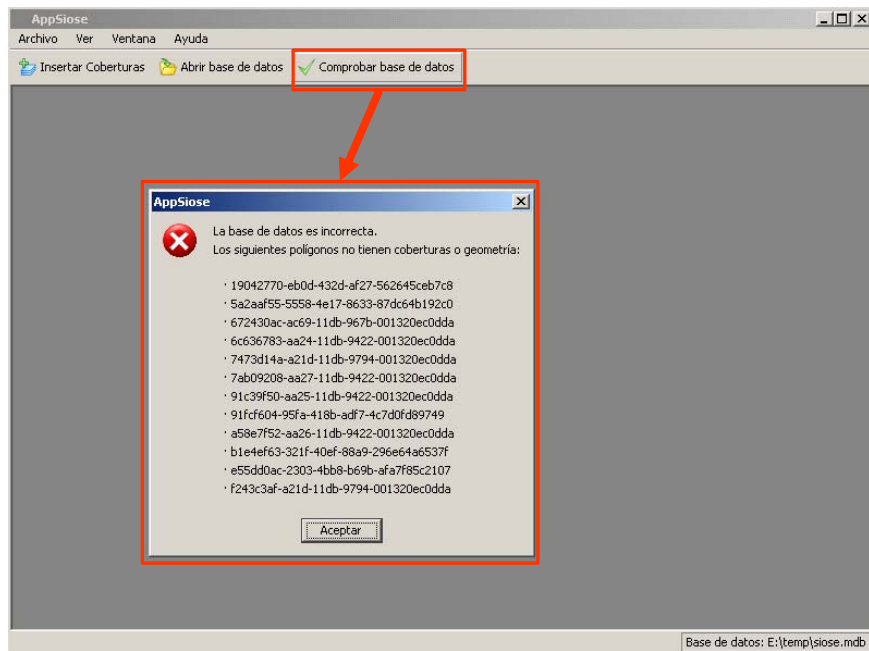
Pulsamos “Cancelar” y pinchamos sobre esta clase, activando los botones anteriores de edición: *Añadir*, *Modificar* y *Eliminar* o mediante el botón derecho del ratón:



Una vez introducido el cambio se pulsa “Guardar” para grabar la información en la base de datos.

2.8 Comprobación de la base de datos

La aplicación dispone de un botón en la barra de herramientas que permite comprobar si los polígonos existentes en la base de datos tienen coberturas asociadas, así como verificar si éstos tienen o no definida una geometría.



2.9 Información de la aplicación

Se puede acceder a la información sobre la aplicación mediante la opción *Acerca de...* del menú *Ayuda*.

